

คำนำ

สำนักงานขนส่งจังหวัดนครราชสีมาเป็นหน่วยราชการภูมิภาคสังกัดกรมการขนส่งทางบก กระทรวงคมนาคม ได้จัดทำแผนปฏิบัติราชการสำนักงานขนส่งจังหวัดนครราชสีมา ประจำปีงบประมาณ 2558 โดยให้ความสำคัญสอดคล้องรองรับกับนโยบายของกรมการขนส่งทางบก และจังหวัดนครราชสีมา ซึ่งจะทำให้การปฏิบัติงานราชการของสำนักงานขนส่งจังหวัดนครราชสีมาเป็นไปอย่างต่อเนื่องมีระเบียบแบบแผน และมีการผลักดันให้มีการดำเนินงานเป็นไปตามเป้าประสงค์ที่กำหนดไว้ โดยให้เกิดผลสัมฤทธิ์ต่อภารกิจภาครัฐ ด้วยความมีประสิทธิภาพประสิทธิผล และมีความคุ้มค่า เพื่อให้เกิดประโยชน์สุขของประชาชน

กลุ่มวิชาการขนส่ง

สำนักงานขนส่งจังหวัดนครราชสีมา

สารบัญ

เรื่อง	หน้า
1. แผนปฏิบัติราชการกรมการขนส่งทางบก	1
2. แผนปฏิบัติราชการจังหวัดนครราชสีมา	2
3. แผนปฏิบัติราชการสำนักงานขนส่งจังหวัดนครราชสีมา	3
3.1 ลักษณะทั่วไป	
3.2 อัตรากำลัง	
3.3. หน่วยงานภายในสำนักงาน	4
3.4 สถานีขนส่งผู้โดยสาร	6
3.5 การวิเคราะห์องค์กร	9
3.6 ประเด็นยุทธศาสตร์สำนักงานขนส่งจังหวัดนครราชสีมา	10
3.7 แผนงาน/โครงการประจำปี 2558	11
ภาคผนวก ก. แผนปฏิบัติราชการสำนักงานขนส่งจังหวัด นครราชสีมา ประจำปีงบประมาณ 2558	
ข. ประเด็นยุทธศาสตร์ เป้าประสงค์ ตัวชี้วัด ประจำปีงบประมาณ 2558	
ค. แผนที่ยุทธศาสตร์สำนักงานขนส่งจังหวัดนครราชสีมา	
ง. แผนที่กลยุทธ์ของสำนักงานขนส่งจังหวัดนครราชสีมา(Strategy Map)	
จ. ตารางแผนปฏิบัติราชการสำนักงานขนส่งจังหวัดนครราชสีมา ประจำปีงบประมาณ 2558	
ฉ. โครงการ / แผนงาน ตามแผนปฏิบัติราชการ	
- โครงการตรวจสอบปราบปรามและจับกุมรถที่กระทำผิดกฎหมายตามกฎหมายว่าด้วยการขนส่งทางบกและกฎหมายว่าด้วยรถยนต์	
- โครงการบูรณาการตรวจจับความเร็วจังหวัดนครราชสีมาเครือข่ายขนส่งภาคอีสาน และจังหวัดสระบุรี(๒๐+๑) เพื่อความปลอดภัยในการใช้รถใช้ถนน	
- โครงการสนามจราจรเยาวชนเสริมสร้างจิตสำนึกความปลอดภัยในการใช้รถใช้ถนน	
- โครงการตรวจสอบติดตามและกำกับดูแลการดำเนินงานสถานตรวจสภาพรถเอกชน	
- โครงการณรงค์ป้องกันและลดอุบัติเหตุทางถนนในช่วงเทศกาลสำคัญ	
- โครงการตรวจสอบมลพิษทางอากาศและเสียงของรถส่วนราชการ	
- โครงการ “ปลูกฝังเด็กไทย ใส่ใจวินัยจราจร” เนื่องในวันเด็กแห่งชาติ	

- โครงการรับรองโรงเรียนสอนขับรถ
- โครงการควบคุมการเสพสุราของผู้ขับรถโดยสารสาธารณะ
- โครงการพัฒนาและส่งเสริมผู้ประกอบการขนส่งด้วยรถโดยสาร
- โครงการออกหน่วยรถโมบายบริการทดสอบภาคทฤษฎีด้วยระบบอิเล็กทรอนิกส์ เพื่อ

ออกใบอนุญาตขับรถ และรับชำระภาษีรถประจำปี

- โครงการแลกเปลี่ยนเรียนรู้สำนักงานขนส่งจังหวัดนครราชสีมา

1. แผนปฏิบัติการกรมการขนส่งทางบก

1.1 วิสัยทัศน์กรมการขนส่งทางบก

“ มุ่งมั่นพัฒนาการขนส่งทางถนน เพื่อคุณภาพชีวิตที่ดีของประชาชน ”

1.2 พันธกิจกรมการขนส่งทางบก

- 1) จัดระเบียบ พัฒนา และส่งเสริมการขนส่งทางถนน ให้มีความสะดวก รวดเร็ว ปลอดภัย เป็นธรรม คู่ค้าทางเศรษฐกิจ และเชื่อมโยงกับการขนส่งรูปแบบอื่น รวมถึงการขนส่งระหว่างประเทศ
- 2) พัฒนามาตรฐานและกำกับดูแลรถให้มีความปลอดภัยเป็นมิตรต่อสิ่งแวดล้อม สอดคล้องกับมาตรฐานสากล
- 3) พัฒนาระบบการป้องกันอุบัติเหตุ และส่งเสริมสวัสดิภาพการขนส่งทางถนน
- 4) กำกับดูแลการขนส่งทางถนนให้เป็นไปตามกฎหมาย
- 5) พัฒนาคุณภาพการให้บริการสู่ความเป็นเลิศ
- 6) ส่งเสริมการบริหารกิจการบ้านเมืองที่ดี

1.3 ประเด็นยุทธศาสตร์

ประเด็นยุทธศาสตร์ที่ 1 การพัฒนา ส่งเสริมและกำกับดูแลระบบการขนส่งทางถนน ให้มีประสิทธิภาพและสนับสนุนความมั่นคงทางเศรษฐกิจ

ประเด็นยุทธศาสตร์ที่ 2 การพัฒนา ส่งเสริมและกำกับดูแลการขนส่งทางถนนให้มีความปลอดภัย และเป็นมิตรต่อสิ่งแวดล้อม

ประเด็นยุทธศาสตร์ที่ 3 การพัฒนาการบริหารงานและการบริการสู่ความเป็นเลิศ

2. แผนปฏิบัติการจังหวัดนครราชสีมา

2.1 วิสัยทัศน์จังหวัดนครราชสีมา

“ประตูสู่อีสาน ศูนย์กลางผลิตสินค้าการเกษตร อุตสาหกรรม ฟ้าใหม่ และแหล่งท่องเที่ยว”

2.2 ค่านิยมจังหวัดนครราชสีมา

“มีจิตบริการ เน้นการทำงานแบบมุ่งผลสัมฤทธิ์”

2.3 พันธกิจจังหวัดนครราชสีมา

- 1) เพิ่มขีดความสามารถในการผลิต การแปรรูป การจัดการและการแข่งขันทางตลาดสินค้าเกษตรและอุตสาหกรรมเกษตร
- 2) เพิ่มขีดความสามารถในการผลิต การแปรรูป การจัดการและการตลาดผลิตภัณฑ์ใหม่
- 3) เพิ่มศักยภาพแหล่งท่องเที่ยว สินค้า และบริการท่องเที่ยว
- 4) พัฒนาสังคมและคุณภาพชีวิตของประชาชน
- 5) พัฒนาด้านคุณภาพและประสิทธิภาพการบริหารจัดการภาครัฐ เพื่อบริการประชาชนตามหลักธรรมาภิบาล

2.3 ประเด็นยุทธศาสตร์

- ประเด็นยุทธศาสตร์ที่ 1 การพัฒนาการเกษตร
- ประเด็นยุทธศาสตร์ที่ 2 การพัฒนาคุณภาพผลิตภัณฑ์ใหม่
- ประเด็นยุทธศาสตร์ที่ 3 การพัฒนาศักยภาพการท่องเที่ยว
- ประเด็นยุทธศาสตร์ที่ 4 การพัฒนาสังคมและแก้ไขปัญหาความเดือดร้อนของประชาชน
- ประเด็นยุทธศาสตร์ที่ 5 การบริหารจัดการอย่างมีคุณภาพและประสิทธิภาพ

3. แผนปฏิบัติราชการสำนักงานขนส่งจังหวัดนครราชสีมา

3.1 ลักษณะทั่วไป

สำนักงานขนส่งจังหวัดนครราชสีมา เป็นหน่วยงานราชการส่วนภูมิภาค สังกัดกรมการขนส่งทางบก กระทรวงคมนาคม จัดตั้งขึ้นเมื่อวันที่ 26 กันยายน 2506

วิสัยทัศน์ :

องค์กรที่มีคุณภาพ มุ่งสู่ความเป็นเลิศด้านการบริการ

ค่านิยม :

การให้บริการด้วยคุณภาพที่ ดีกว่า สะดวกกว่า รวดเร็วกว่า

วัฒนธรรมองค์กร :

วัฒนธรรมผู้ให้บริการ ตอบสนองต่อการเปลี่ยนแปลง

เป้าประสงค์หลัก :

ประชาชนได้รับการบริการที่มีคุณภาพ

พันธกิจ :

1. ดำเนินการตามกฎหมายว่าด้วยการขนส่งทางบก ตามกฎหมายว่าด้วยรถยนต์ และกฎหมายอื่นๆ ที่เกี่ยวข้องภายในจังหวัด
2. วางแผนการขนส่งทางบกและส่งเสริมสวัสดิภาพการขนส่งภายในจังหวัดนครราชสีมา
3. กำกับดูแลและสนับสนุนการปฏิบัติงานของสำนักงานขนส่งจังหวัดสาขา และสถานีขนส่ง
4. ปฏิบัติงานร่วมกันหรือสนับสนุนการปฏิบัติงานของหน่วยงานอื่นที่เกี่ยวข้อง หรือที่ได้รับมอบหมาย

3.2 อัตรากำลัง

- ข้าราชการ	จำนวน 101 อัตรา
- พนักงานราชการ	จำนวน 51 อัตรา
- ลูกจ้างประจำ	จำนวน 13 อัตรา
รวม	จำนวน <u>165</u> อัตรา

3.3 หน่วยงานภายใน สำนักงานขนส่งจังหวัดนครราชสีมา

งานบริหารทั่วไป (โทร. 0-4437-1163 ต่อ 11) มีหน้าที่รับผิดชอบหลักเกี่ยวกับงานธุรการ บุคลากร พัสดุ สารบรรณ งานการเงินและบัญชี การจัดทำงบประมาณ การรับชำระภาษีทางไปรษณีย์

กลุ่มวิชาการขนส่ง (โทร. 0-4437-1332 ต่อ 12) มีหน้าที่รับผิดชอบหลักเกี่ยวกับการวางแผนจัดระเบียบการขนส่งภายในจังหวัด การออกและต่ออายุใบอนุญาตประกอบการขนส่ง การกำหนดหรือปรับปรุงเงื่อนไขเกี่ยวกับการประกอบการขนส่งประจำทาง ไม่ประจำทาง รถขนาดเล็กและส่วนบุคคล งานตรวจการ งานส่งเสริมสวัสดิภาพการขนส่ง การจัดตั้งและดำเนินการสถานตรวจสภาพรถเอกชน และระบบงานคอมพิวเตอร์

ฝ่ายทะเบียนรถ (โทร. 0-4425-1332 ต่อ 13 , 0-4424-2777 ต่อ 14) มีหน้าที่รับผิดชอบหลัก ในการดำเนินการด้านทะเบียนและภาษีรถ ทั้งตามกฎหมายว่าด้วยการขนส่งทางบก กฎหมายว่าด้วยรถยนต์ เช่น การจดทะเบียนรถ การต่ออายุทะเบียนและการเสียภาษีรถประจำปี การโอนกรรมสิทธิ์รถ การเปลี่ยนแปลงประเภทรถ การเปลี่ยนแปลง รายการทางทะเบียนรถ การอายัด ยกเลิกหรือเพิกถอนการจดทะเบียนรถ การย้ายรถเข้ามาจากจังหวัดอื่น การย้ายรถไปใช้งานต่างจังหวัด

ฝ่ายใบอนุญาตขับรถ (โทร. 0-4437-1332 ต่อ 16) มีหน้าที่รับผิดชอบหลัก เกี่ยวกับการออกใบอนุญาต การต่ออายุ เปลี่ยนประเภท การออกใบแทน การแก้ไขรายการ การย้าย การอายัด ยกเลิก หรือเพิกถอนใบอนุญาตผู้ประจำรถตามกฎหมายว่าด้วยการขนส่งทางบก ใบอนุญาตขับรถตามกฎหมายว่าด้วยรถยนต์

ฝ่ายตรวจสภาพรถ (โทร 0-4437-1332 ต่อ 15) มีหน้าที่รับผิดชอบหลักเกี่ยวกับการตรวจสภาพรถ การตรวจสอบรถ การตรวจพิสูจน์ความถูกต้องของตัวรถ และการอนุญาตจัดตั้งสถานตรวจสภาพรถเอกชน ตลอดจนการควบคุม กำกับดูแล การต่ออายุ การยกเลิกหรือเพิกถอนการจัดตั้งสถานตรวจสภาพรถเอกชนในเขตพื้นที่ความรับผิดชอบ เพื่อให้เป็นไปตามกฎหมายว่าด้วยการขนส่งทางบก และกฎหมายว่าด้วยรถยนต์

หมายเหตุ.-

1 สำนักงานขนส่งจังหวัดนครราชสีมา แห่งที่ 1 (ถนนมิตรภาพ ต.ในเมือง โทร.0-4424-2777) ให้บริการการดำเนินการด้านทะเบียนรถตามกฎหมายว่าด้วยรถยนต์

2 สำนักงานขนส่งจังหวัดนครราชสีมา แห่งที่ 2 (ถนนสุรนารายณ์ ต.จอหอ โทร.0-4424-1332) ให้บริการการดำเนินการด้านใบอนุญาตขับรถ การดำเนินการด้านทะเบียนรถตามกฎหมายว่าด้วยการขนส่งทางบก การดำเนินการกลุ่มวิชาการขนส่ง และงานบริหารทั่วไป

สำนักงานขนส่งจังหวัดสาขา

มีหน้าที่รับผิดชอบหลัก งานธุรการ งานการเงินและบัญชี งานประกอบการขนส่งส่วนบุคคล งานตรวจการขนส่ง งานทะเบียนและภาษีรถ งานตรวจสภาพรถ งานใบอนุญาตผู้ประจํารถ งานใบอนุญาตขับรถยนต์ ตามกฎหมายว่าด้วยการขนส่งทางบก และกฎหมายว่าด้วยรถยนต์ และงานอื่นๆตามที่ได้รับมอบหมาย ในเขตพื้นที่รับผิดชอบ ปัจจุบันมีสำนักงานขนส่งจังหวัด สาขา จำนวน 7 สาขา คือ

1. สำนักงานขนส่งจังหวัดนครราชสีมา สาขาอำเภอปากช่อง ตั้งอยู่เลขที่ 9 หมู่ 19 ถนนเลี้ยวเมือง ตำบลหนองสาหร่าย อำเภอปากช่อง จังหวัดนครราชสีมา โทร . 0 - 4431 - 3160 มีพื้นที่รับผิดชอบ คือ อำเภอปากช่อง

2. สำนักงานขนส่งจังหวัดนครราชสีมา สาขาอำเภอบัวใหญ่ ตั้งอยู่เลขที่ 19/1 ถนนเทศบาล 8 ตำบลบัวใหญ่ อำเภอบัวใหญ่ จังหวัดนครราชสีมา โทร . 0-4446-1294 มีพื้นที่รับผิดชอบ คือ อำเภอบัวใหญ่ อำเภอคง อำเภอโนนแดง อำเภอประทาย อำเภอบ้านเหลื่อม อำเภอแก้งสนามนาง อำเภอสีดา และอำเภอบัวลาย

3. สำนักงานขนส่งจังหวัดนครราชสีมา สาขาอำเภอสีคิ้ว ตั้งอยู่เลขที่ 333 หมู่ที่ 3 ถนนชัยภูมิ-สีคิ้ว อำเภอสีคิ้ว จังหวัดนครราชสีมา โทร. 0-4441-1752 มีพื้นที่รับผิดชอบ คือ อำเภอสีคิ้ว อำเภอสูงเนิน

4. สำนักงานขนส่งจังหวัดนครราชสีมา สาขาอำเภอโชคชัย ตั้งอยู่เลขที่ 378 หมู่ที่ 10 ถนนราชสีมา-โชคชัย ตำบลโชคชัย จังหวัดนครราชสีมา โทร . 0-4449-1454 มีพื้นที่รับผิดชอบ คือ อำเภอโชคชัยอำเภอ ครบุรี อำเภอเสิงสาง และอำเภอหนองบุญนา

5. สำนักงานขนส่งจังหวัดนครราชสีมา สาขาอำเภอพิมาย ตั้งอยู่เลขที่ 582 หมู่ที่ 4 ตำบลในเมือง อำเภอพิมาย จังหวัดนครราชสีมา โทร . 0-4447-1388 มีพื้นที่รับผิดชอบ คือ อำเภอพิมาย อำเภอชุมพวง อำเภอห้วยแถลง อำเภอจักราช อำเภอเฉลิมพระเกียรติ อำเภอลำทะเมนชัย และอำเภอเมืองยาง

6. สำนักงานขนส่งจังหวัดนครราชสีมา สาขาอำเภอปักธงชัย ตั้งอยู่เลขที่ 151/68 หมู่ที่ 11 ตำบลเมืองปัก อำเภอเมืองปัก จังหวัดนครราชสีมา โทร . 0-4445-2142 มีพื้นที่รับผิดชอบ คือ อำเภอปักธงชัย และอำเภอวังน้ำเขียว

7. สำนักงานขนส่งจังหวัดนครราชสีมา สาขาอำเภอด่านขุนทด ตั้งอยู่เลขที่ 619/39-40 หมู่ที่ 2 ตำบลด่านขุนทด อำเภอด่านขุนทด จังหวัดนครราชสีมา โทร . 0-4420-4880 มีพื้นที่รับผิดชอบ คือ อำเภอด่านขุนทด และอำเภอเทพารักษ์

3.4 สถานีขนส่งผู้โดยสาร

สถานีขนส่งผู้โดยสารเป็นกลไกสำคัญในการควบคุมกำกับดูแลจัดระเบียบการขนส่ง ให้ผู้ประกอบการขนส่ง ปฏิบัติตามกฎหมาย ระเบียบข้อบังคับต่าง ๆ โดยเฉพาะการปฏิบัติตามเงื่อนไขที่กำหนดไว้ในใบอนุญาตประกอบการขนส่ง เช่น เส้นทางเดินรถ จุดต้นทางปลายทาง จุดจอดรับ – ส่งผู้โดยสาร เวลาการเดินรถ อัตราค่าโดยสาร จำนวนรถและจำนวนเที่ยวการเดินรถ รวมถึงการให้บริการแก่ผู้โดยสารในระหว่างการเดินทาง นอกจากนี้ยังเป็นเครื่องมือในการควบคุมดูแลผู้ประกอบการซึ่งได้แก่ พนักงานขับรถ ผู้เก็บค่าโดยสาร ผู้บริการ และนายตรวจ ให้ปฏิบัติหน้าที่ภายใต้บทบัญญัติของกฎหมาย เพื่อให้บริการที่ดี เกิดความสะดวกปลอดภัยแก่ผู้โดยสาร นอกจากนี้ สถานีขนส่งผู้โดยสารยังเป็นแหล่งข้อมูลด้านการท่องเที่ยวหรือสถานที่สำคัญของท้องถิ่น และเกิดผลพลอยได้ในการพัฒนาท้องถิ่น สร้างความเจริญเติบโตด้านเศรษฐกิจ สังคม และสิ่งแวดล้อม จังหวัดนครราชสีมา มีสถานีขนส่ง จำนวน 4 แห่ง ดังต่อไปนี้

1. สถานีขนส่งผู้โดยสารจังหวัดนครราชสีมา แห่งที่ 1 ตั้งอยู่เลขที่ 86 ถนนบูรรินทร์ ตำบลในเมือง อำเภอเมือง จังหวัดนครราชสีมา โทร.0-4424-2899 มีเนื้อที่ 7 ไร่ 2 งาน 98 ตารางวา ประกอบด้วย

- ชานชาลาจอดรถโดยสาร จำนวน 24 ช่องจอด พื้นที่ 3,840 ตารางเมตร
- พื้นที่อาคารผู้โดยสาร 6,193.95 ตารางเมตร
- ห้องสุขา จำนวน 25 ห้อง (ห้องสุขาชาย 15 ห้อง ห้องสุขาหญิง 10 ห้อง)
- โทรศัพท์สาธารณะ จำนวน 6 เครื่อง

สถานีขนส่งจังหวัดนครราชสีมา แห่งที่ 1 บริหารจัดการโดยเทศบาลนครนครราชสีมา เป็นสถานีขนส่งผู้โดยสารในจังหวัดเป็นหลัก และมีรถโดยสารปรับอากาศ สายที่ 21 กรุงเทพฯ – นครราชสีมา ให้บริการ ทั้งนี้ สถานีขนส่งฯ สามารถรองรับผู้โดยสารได้ประมาณวันละ 30,000 คน

2. สถานีขนส่งผู้โดยสารจังหวัดนครราชสีมา แห่งที่ 2 (เอกชน) ตั้งอยู่บริเวณถนนมิตรภาพ ตำบลในเมือง อำเภอเมือง จังหวัดนครราชสีมา โทร .0-4429-5271 มีเนื้อที่ 29 ไร่ 50 ตารางวา ประกอบด้วย

- ชานชาลาจอดรถโดยสาร จำนวน 111 ช่องจอด พื้นที่ 3,840 ตารางเมตร
- ที่จอดรถส่วนบุคคลประมาณ 200 คัน และรถจักรยานยนต์ ประมาณ 1,000 คัน
- ห้องสุขา จำนวน 76 ห้อง (ห้องสุขาชาย 24 ห้อง ห้องสุขาหญิง 52 ห้อง)
- โทรศัพท์สาธารณะ จำนวน 68 เครื่อง

สถานีขนส่งผู้โดยสารจังหวัดนครราชสีมา แห่งที่ 2 ผู้ได้รับใบอนุญาตจัดตั้งและดำเนินการ สถานีขนส่งคือ บริษัท ไทยสงวนบริการ จำกัด เป็นสถานีขนส่งผู้โดยสารระหว่างจังหวัด เส้นทางที่สำคัญคือ สายที่ 21 กรุงเทพฯ – นครราชสีมา ทั้งนี้ สถานีขนส่งฯ สามารถรองรับผู้โดยสารได้ประมาณวันละ 150,000 คน

3. สถานีขนส่งผู้โดยสารอำเภอโชคชัย ตั้งอยู่เลขที่ 1 หมู่ที่ 12 ตำบลโชคชัย อำเภอโชคชัย จังหวัดนครราชสีมา โทร. 0-4420-2364 มีเนื้อที่ประมาณ 7 ไร่ ประกอบด้วย

- ชานชาลาจอดรถโดยสาร จำนวน 16 ช่องจอด พื้นที่ 380 ตารางเมตร
- ที่จอดรถส่วนบุคคลประมาณ 40 คัน และรถจักรยานยนต์ ประมาณ 50 คัน
- ห้องสุขา จำนวน 10 ห้อง (ห้องสุขาชาย 5 ห้อง ห้องสุขาหญิง 5 ห้อง)
- โทรศัพท์สาธารณะ จำนวน 1 เครื่อง

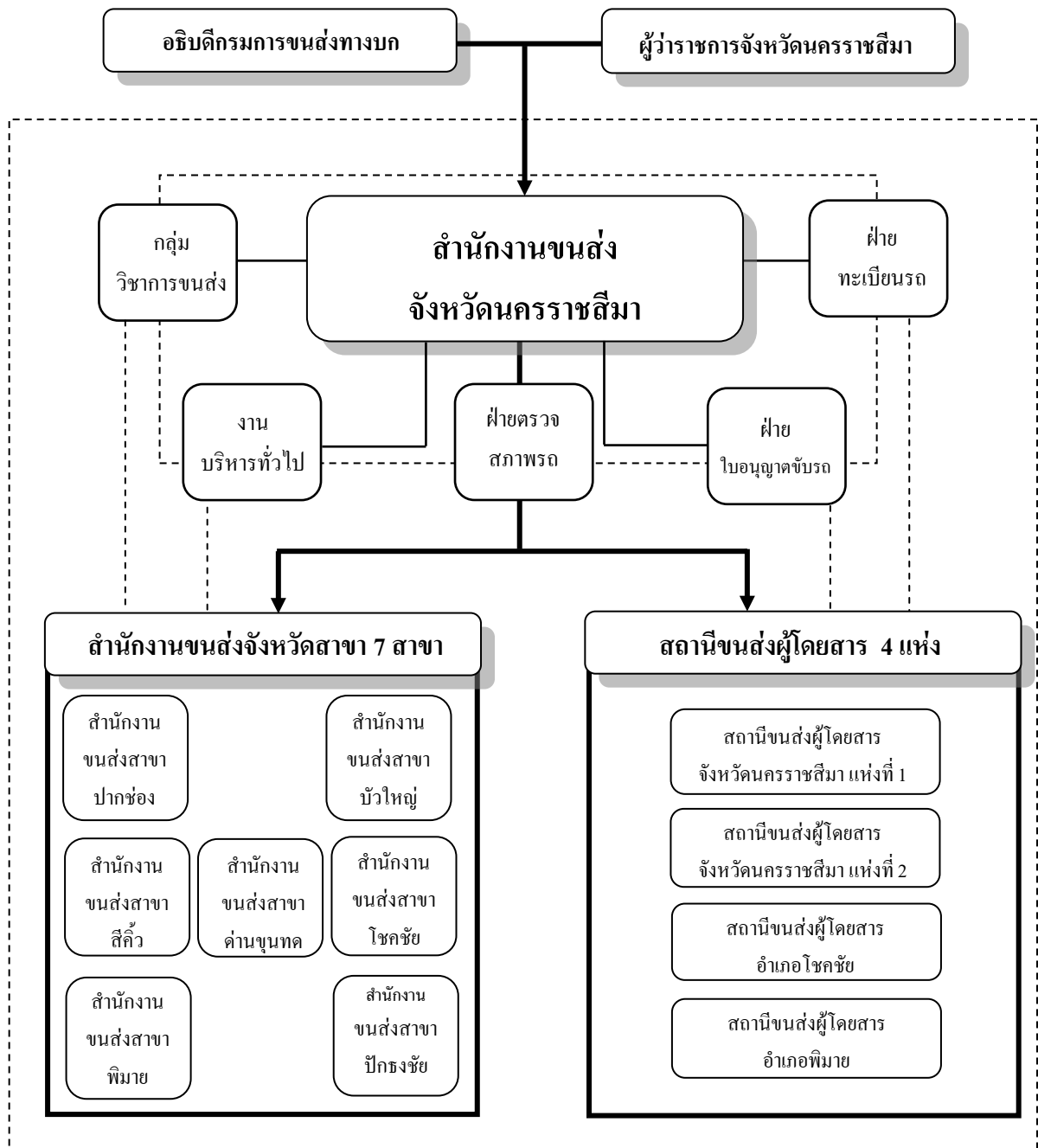
สถานีขนส่งผู้โดยสารอำเภอโชคชัย บริหารจัดการโดยองค์การบริหารส่วนจังหวัดนครราชสีมา มีรถโดยสารประจำทางเข้าใช้บริการวันละประมาณ 210 เที่ยว รองรับผู้โดยสารได้ประมาณวันละ 2,000 คน

4. สถานีขนส่งผู้โดยสารอำเภอพิมาย ตั้งอยู่บริเวณตำบลในเมือง อำเภอพิมาย จังหวัดนครราชสีมา โทร. 0-4447-1388 มีเนื้อที่ 6 ไร่ 54 ตารางวา ประกอบด้วย

- ชานชาลาจอดรถโดยสาร จำนวน 18 ช่องจอด พื้นที่ 3,840 ตารางเมตร
- ที่จอดรถส่วนบุคคลประมาณ 15 คัน และรถจักรยานยนต์ ประมาณ 25 คัน
- ห้องสุขา จำนวน 10 ห้อง (ห้องสุขาชาย 5 ห้อง ห้องสุขาหญิง 5 ห้อง)
- โทรศัพท์สาธารณะ จำนวน 5 เครื่อง

สถานีขนส่งผู้โดยสารอำเภอพิมาย ผู้ได้รับใบอนุญาตจัดตั้งและดำเนินการสถานีขนส่งคือ บริษัท ประกิจยนต์ จำกัด มีรถโดยสารประจำทางเข้าใช้บริการวันละประมาณ 230 เที่ยว สามารถรองรับผู้โดยสารได้ประมาณวันละ 2,000 คน

แผนภูมิ แสดงโครงสร้างการบริหารงานสำนักงานขนส่งนครราชสีมา



3.5 การวิเคราะห์ห้องค์กร

สำนักงานขนส่งจังหวัดนครราชสีมา เป็นหน่วยงานที่มีโครงสร้างองค์กรแบบราชการ ปฏิบัติงานโดยยึดระเบียบแบบแผน แต่เนื่องจากปัจจุบันงานหลักเป็นงานด้านการบริการประชาชน จึงมีการประสานงานในแนวราบมากกว่าแนวดิ่ง และมีแนวโน้มเป็นองค์กรที่มีความเป็นพลวัต ตอบสนองต่อความเปลี่ยนแปลงด้านสังคมเศรษฐกิจ และการเมือง

การวิเคราะห์ห้องค์กร โดย SWOT Analysis

จุดแข็ง

สำนักงานขนส่งจังหวัดนครราชสีมา มีจุดแข็งด้านการเป็นหน่วยงานที่มีอำนาจหน้าที่ ตามกฎหมายว่าด้วยรถยนต์ และกฎหมายว่าด้วยการขนส่งทางบก ภารกิจหลักมีความเกี่ยวข้องกับชีวิต ความเป็นอยู่ ของประชาชน เช่น การเสียภาษีรถ การขอมิใบอนุญาตขับรถ การควบคุมจัดระเบียบการการเดินรถโดยสารประจำทาง การปฏิบัติงานใช้ระบบเทคโนโลยีสารสนเทศ มีการเชื่อมโยงฐานข้อมูล(online) กับส่วนกลางและส่วนภูมิภาค ทำให้สามารถปฏิบัติงานได้โดยสะดวก รวดเร็ว โครงสร้างองค์กร เป็นแบบราชการ มีการปฏิบัติงานตามระเบียบแบบแผน แต่เนื่องจากภารกิจหลักเป็นการให้บริการประชาชน ค่านิยมหรือวัฒนธรรมองค์กรจึงมีความยืดหยุ่นสูง

จุดอ่อน

สำนักงานขนส่งจังหวัดนครราชสีมาเป็นหน่วยงานราชการส่วนภูมิภาค ทำให้บุคลากรมีการเปลี่ยนแปลงโยกย้ายบ่อยครั้ง ขาดความต่อเนื่องและการสร้างการเรียนรู้ในองค์กร นอกจากนี้ ยังมีปัญหา ด้านงบประมาณสนับสนุนในการพัฒนาทรัพยากรมนุษย์

โอกาส

ในยุคที่สภาพเศรษฐกิจ สังคม และการเมืองมีการเปลี่ยนแปลงที่รวดเร็ว โดยรัฐบาลได้มีนโยบายให้ส่วนราชการปรับเปลี่ยนกระบวนการและวิธีการทำงาน เพื่อยกระดับขีดความสามารถและมาตรฐานการทำงานให้อยู่ในระดับสูงเทียบเท่ามาตรฐานสากล โดยยึดหลักการบริหารกิจการบ้านเมืองที่ดี เพื่อประโยชน์สุขของประชาชน เกิดผลสัมฤทธิ์ต่อภารกิจของรัฐ มีประสิทธิภาพและเกิดความคุ้มค่าในเชิงภารกิจของรัฐ ลดขั้นตอนการปฏิบัติงานที่เกินความจำเป็น ประชาชนได้รับการอำนวยความสะดวกและตอบสนองความต้องการ รวมทั้งมีการประเมินผลการปฏิบัติงานอย่างสม่ำเสมอ ปัจจัยเหล่านี้ จึงเป็นโอกาสอันดีในการพัฒนาองค์กรเพื่อตอบสนองความเปลี่ยนแปลง

ข้อจำกัด

จังหวัดนครราชสีมาเป็นจังหวัดที่มีขนาดใหญ่ และมีจำนวนประชากรกว่าสองล้านหกแสนคน ลักษณะที่ตั้งของจังหวัดเป็นประตูของภาคอีสาน ทำให้เป็นจุดเชื่อมต่อการเดินทางไปยังส่วนกลางและภูมิภาคอื่น ส่งผลให้ปริมาณงานในความรับผิดชอบของสำนักงานขนส่งจังหวัดนครราชสีมา มีอัตราสูงเป็นสัดส่วน และเนื่องจากภารกิจของหน่วยงานเป็นการให้บริการ ประชาชนผู้ใช้บริการจึงเกิดความคาดหวังสูง แต่การที่เป็นหน่วยงานราชการส่วนภูมิภาค ทำให้ต้องปฏิบัติตามกฎระเบียบ หรือนโยบายจากส่วนกลาง การสนองตอบต่อความต้องการของประชาชนจึงมีจำกัด

3.6 ประเด็นยุทธศาสตร์ สำนักงานขนส่งจังหวัดนครราชสีมา

1. การจัดระเบียบการขนส่งสาธารณะ

เป้าประสงค์ การควบคุมจัดระเบียบรถสาธารณะเพื่อให้มีความสะดวก ปลอดภัย

กลยุทธ์ การพัฒนาเพิ่มประสิทธิภาพระบบการขนส่งสาธารณะ

2. การส่งเสริมสวัสดิภาพการขนส่งทางถนน

เป้าประสงค์ การพัฒนาสังคม คุณภาพชีวิต ความปลอดภัย

กลยุทธ์ การส่งเสริมด้านความปลอดภัยและลดผลกระทบต่อสิ่งแวดล้อมจากการใช้รถใช้ถนน

3. การให้บริการที่มีคุณภาพ

เป้าประสงค์ การพัฒนาระบบงานบริการประชาชนให้มีความถูกต้อง สะดวก รวดเร็ว ง่ายต่อประชาชน

กลยุทธ์ การเพิ่มช่องทางการให้บริการและนวัตกรรมการให้บริการ

4. การพัฒนาคุณภาพการบริหารจัดการภาครัฐ

เป้าประสงค์ การบริหารจัดการอย่างมีคุณภาพและประสิทธิภาพ

กลยุทธ์ การสร้างการเรียนรู้และการมีส่วนร่วมในองค์กร

3.7 แผนงาน/โครงการ ประจำปี พ.ศ. 2558

ประเด็นยุทธศาสตร์	แผนงาน / โครงการ / มาตรการ / การปฏิบัติ	เป้าประสงค์
1. การจัดระเบียบ การขนส่งสาธารณะ	<ul style="list-style-type: none"> - โครงการตรวจสอบปราบปรามและจับกุมรถ ที่กระทำ ความผิดกฎหมายตามกฎหมายว่าด้วยการขนส่งทางบก และ กฎหมายว่าด้วยรถยนต์ - โครงการบูรณาการตรวจจับความเร็วจังหวัดนครราชสีมา เครือข่ายขนส่งภาคอีสานและจังหวัดสระบุรี(๒๐+๑) เพื่อ ความปลอดภัยในการใช้รถใช้ถนน 	-รถที่ใช้งานบนท้องถนนมีความ ปลอดภัย
2. การส่งเสริม สวัสดิภาพการ ขนส่ง ทางถนน	<ul style="list-style-type: none"> - โครงการสนามจราจรเยาวชนเสริมสร้างจิตสำนึกความ ปลอดภัยในการใช้รถใช้ถนน - โครงการตรวจสอบติดตามและกำกับดูแลการดำเนินงาน ของสถานตรวจสภาพรถเอกชน - โครงการป้องกันและลดอุบัติเหตุทางถนน - โครงการตรวจสอบมลพิษทางอากาศและเสียงของรถส่วน ราชการ - โครงการปลูกฝังเด็กไทย ใส่ใจวินัยจราจร เนื่องในวันเด็ก แห่งชาติ - โครงการรับรองโรงเรียนสอนขับรถ - โครงการควบคุมการเสพสุราของผู้ขับรถโดยสาร - โครงการพัฒนาและส่งเสริมผู้ประกอบการขนส่งด้วยรถ โดยสาร 	<ul style="list-style-type: none"> -การปลูกฝังจิตสำนึกด้านความ ปลอดภัย -การเสริมสร้างความปลอดภัย และลดผลกระทบต่อสิ่งแวดล้อม จากการใช้รถใช้ถนน -การเสริมสร้างความปลอดภัย บนท้องถนน -ลดมลพิษทางอากาศและเสียง ของรถส่วนราชการ -เสริมสร้างความปลอดภัยในการ ใช้รถใช้ถนน แก่เด็กและเยาวชน - ลดระยะเวลาในการติดต่อ ราชการ - การลดอุบัติเหตุทางถนนที่เกิด จากรถโดยสารสาธารณะ - การให้ความรู้และดำเนินการ ตามกฎ ระเบียบ ของทางราชการ

ประเด็นยุทธศาสตร์	แผนงาน / โครงการ / มาตรการ / การปฏิบัติ	เป้าประสงค์
3. การให้บริการที่มีคุณภาพ	- โครงการหน่วยรถโมบายบริการทดสอบภาคฤดูร้อนด้วยระบบอิเล็กทรอนิกส์ เพื่อออกไปอนุญาตขับรถ และรับชำระภาษีรถประจำปี	- การให้บริการประชาชนในพื้นที่ห่างไกล
4.การพัฒนาคุณภาพการบริหารจัดการภาครัฐ	- โครงการแลกเปลี่ยนเรียนรู้สำนักงานขนส่งจังหวัด นครราชสีมา	-การพัฒนาศักยภาพให้กับบุคลากรในสำนักงาน

**แผนปฏิบัติการประจำปีงบประมาณ พ.ศ. 2558 สำหรับหัวหน้าส่วนราชการ
หน่วยงาน : สำนักงานขนส่งจังหวัดนครราชสีมา**

วิสัยทัศน์ :

องค์กรคุณภาพ มุ่งสู่ความเป็นเลิศด้านการบริการ

พันธกิจ :

1. ดำเนินการตามกฎหมายว่าด้วยการขนส่งทางบก ตามกฎหมายว่าด้วยรถยนต์ และกฎหมายอื่นๆที่เกี่ยวข้องภายในจังหวัด
2. วางแผนการขนส่งทางบกและส่งเสริมสวัสดิภาพการขนส่งภายในจังหวัดนครราชสีมา
3. กำกับดูแลและสนับสนุนการปฏิบัติงานของสำนักงานขนส่งจังหวัดสาขา และสถานีขนส่ง
4. ปฏิบัติงานร่วมกับหรือสนับสนุนการปฏิบัติงานของหน่วยงานอื่นที่เกี่ยวข้องหรือที่ได้รับมอบหมาย

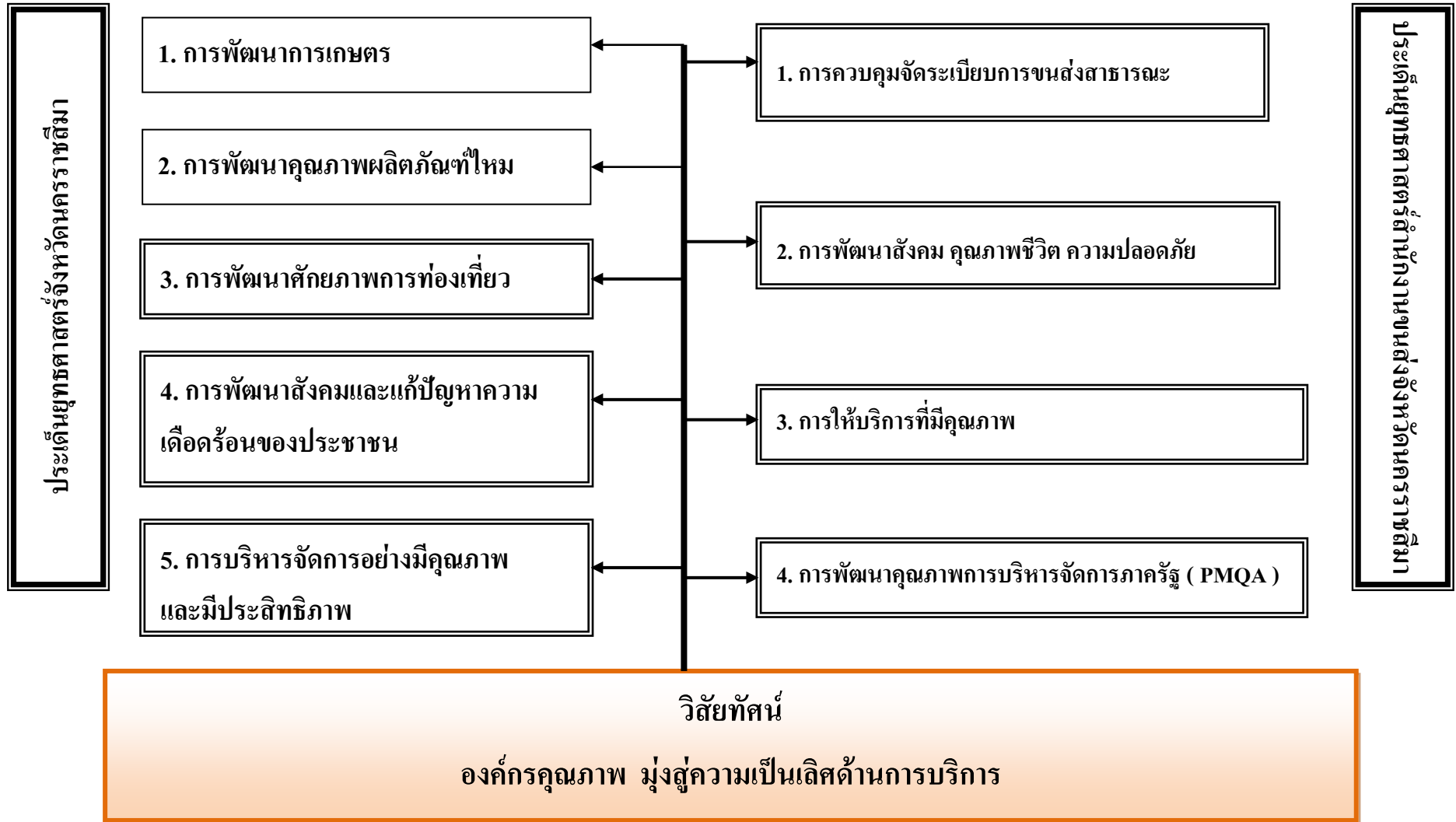
เป้าประสงค์หลัก :

1. การควบคุมจัดระเบียบการขนส่งสาธารณะ ให้มีความสะดวก ปลอดภัย และเพิ่มศักยภาพการพัฒนาคุณภาพด้านการท่องเที่ยว
2. การส่งเสริมสวัสดิภาพการขนส่งทางถนน เพื่อการพัฒนาสังคม คุณภาพชีวิต และความปลอดภัย
3. การให้บริการที่มีคุณภาพ เพื่อให้ประชาชนผู้รับบริการเกิดความพึงพอใจสูงสุด
4. การพัฒนาองค์กรตามหลักเกณฑ์คุณภาพการบริหารจัดการภาครัฐ (PMQA)

ประเด็นยุทธศาสตร์ เป้าประสงค์ ตัวชี้วัด ประจำปีงบประมาณ พ.ศ. 2558 :

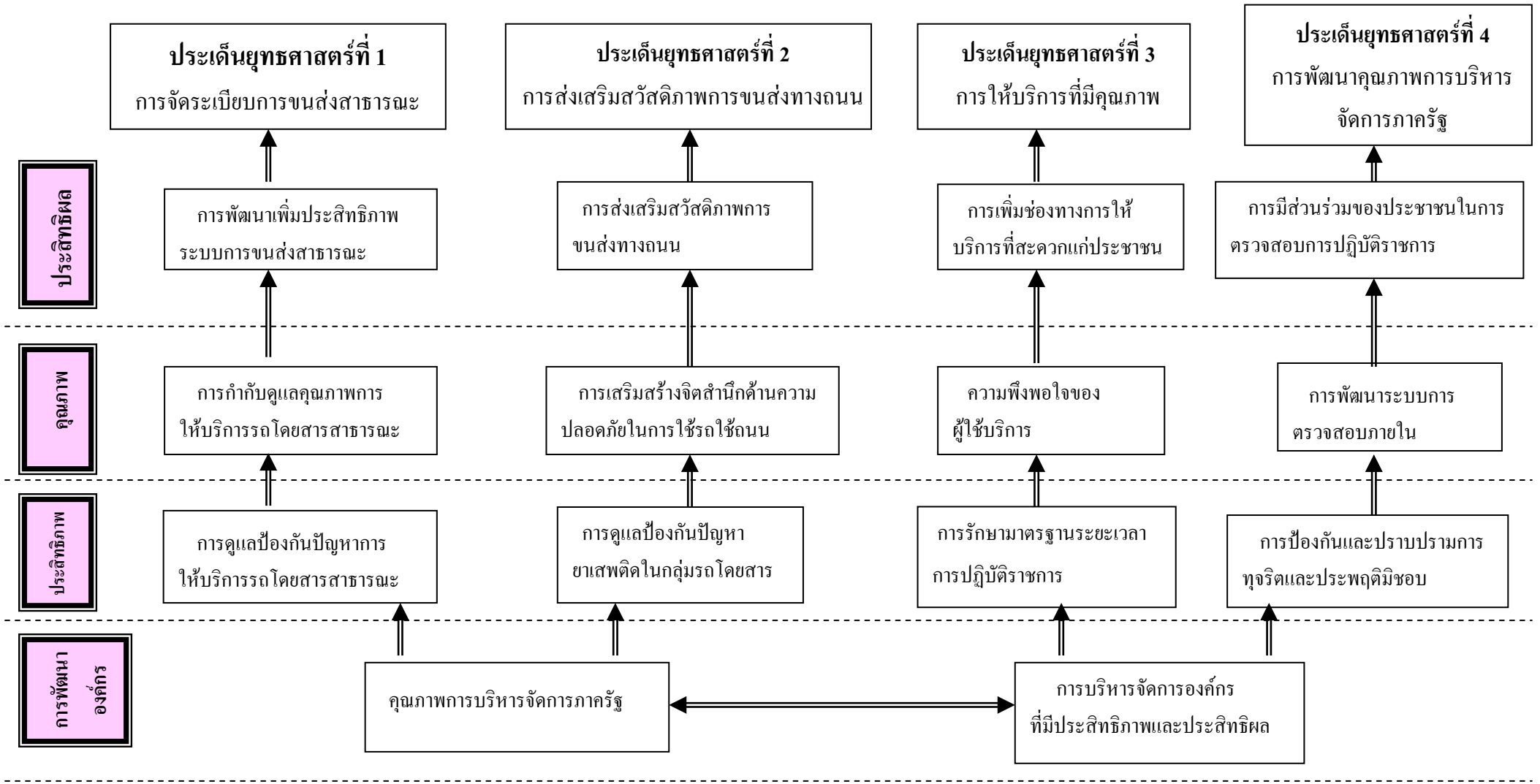
ประเด็นยุทธศาสตร์	เป้าประสงค์	ตัวชี้วัด	น้ำหนัก
1. การจัดระเบียบการขนส่งสาธารณะ	- การควบคุมจัดระเบียบรถสาธารณะเพื่อให้มีความสะดวก ปลอดภัย และเสริมสร้างศักยภาพจังหวัดในการพัฒนาคุณภาพด้านการท่องเที่ยว	- ร้อยละของจำนวนสถานตรวจสภาพรถที่ได้มาตรฐานเทียบกับจำนวนสถานตรวจสภาพรถที่ได้รับการตรวจสอบ	10
		- จำนวนกิจกรรมในการส่งเสริมความปลอดภัยทางถนน	10
		- ร้อยละความสำเร็จของการแก้ไขเรื่องร้องเรียนเกี่ยวกับรถโดยสารสาธารณะ	10
		- จำนวนครั้งที่ออกตรวจการขนส่ง	10
2. การส่งเสริมสวัสดิภาพการขนส่งทางถนน	- การพัฒนาสังคม คุณภาพชีวิต ความปลอดภัย	- ร้อยละของระดับความพึงพอใจของผู้รับบริการที่ศูนย์บริการร่วมจังหวัดนครราชสีมา	5
		- ร้อยละของระดับความพึงพอใจของผู้รับบริการด้านทะเบียนและภาษีรถ	5
		- ระดับความสำเร็จของการดำเนินการควบคุมภายใน	5
		- ระดับความสำเร็จในการเปิดเผยข้อมูลข่าวสารของราชการ	5
		- ระดับความสำเร็จของการดำเนินการตามมาตรการประหยัดพลังงานของจังหวัด	5
3. การให้บริการที่มีคุณภาพ	- การพัฒนาระบบงานบริการประชาชนให้มี ความถูกต้อง สะดวก รวดเร็ว ง่ายต่อประชาชน และเพิ่มช่องทางการให้บริการ	- ระดับความสำเร็จของร้อยละเฉลี่ยถ่วงน้ำหนักในการรักษามาตรฐานระยะเวลาการให้บริการ	5
4. การพัฒนาคุณภาพการบริหารจัดการภาครัฐ	- การบริหารจัดการอย่างมีคุณภาพและประสิทธิภาพ	- ระดับความสำเร็จของการพัฒนาสมรรถนะของบุคลากร	10
		- ระดับความสำเร็จของการพัฒนาปรับปรุงสารสนเทศ	10
		- ระดับความสำเร็จของการพัฒนาปรับปรุงวัฒนธรรมองค์กร	10

แผนที่ยุทธศาสตร์ของสำนักงานขนส่งจังหวัดนครราชสีมา



แผนที่กลยุทธ์ของสำนักงานขนส่งจังหวัดนครราชสีมา (Strategy Map)

วิสัยทัศน์ : องค์กรคุณภาพ มุ่งสู่ความเป็นเลิศด้านการบริการ



ตารางแผนปฏิบัติการราชการสำนักงานขนส่งจังหวัดนครราชสีมา ประจำปีงบประมาณ 2558

แผน / โครงการ / กิจกรรม	ระยะเวลาการปฏิบัติการปีงบประมาณ 2558											หน่วยงานรับผิดชอบ	
	ปี 2557			ปี 2558									
	ต.ค.	พ.ย.	ธ.ค.	ม.ค.	ก.พ.	มี.ค.	เม.ย.	พ.ค.	มิ.ย.	ก.ค.	ส.ค.		ก.ย.
2.7 โครงการควบคุมการเสพสุราของผู้ขับรถโดยสารสาธารณะ - จัดทำแผนปฏิบัติการกิจกรรมต่าง ๆ - จัดทำคำสั่งมอบหมายเจ้าหน้าที่ - ดำเนินการตามโครงการ - จัดเก็บข้อมูลและรายงานสรุปผล													กวจ.
2.8 โครงการถ่ายทอดความรู้สู่ผู้ประกอบการขนส่ง - จัดทำแผนปฏิบัติการกิจกรรมต่าง ๆ - จัดทำคำสั่งมอบหมายเจ้าหน้าที่ - ดำเนินการตามโครงการ - จัดเก็บข้อมูลและรายงานสรุปผล													กวจ.
ยุทธศาสตร์ที่ 3 การให้บริการที่มีคุณภาพ													
3.1 โครงการออกหน่วยรถโมบายบริการทดสอบภาคทฤษฎีด้วยระบบอิเล็กทรอนิกส์เพื่อออกใบอนุญาตขับรถ และรับชำระภาษีรถประจำปี - ประชาสัมพันธ์ตามสื่อต่างๆ เกี่ยวกับกำหนดวันเวลาและสถานที่ที่จะดำเนินโครงการ - จัดทำคำสั่งมอบหมายเจ้าหน้าที่ และซักซ้อมความเข้าใจในการปฏิบัติงาน - ดำเนินการตามแผนกิจกรรม - จัดเก็บรวบรวมข้อมูลและรายงานสรุปผล													ฝทจ.+ฝขจ.+สขข.

ภาคผนวก ก.

แผนปฏิบัติการสำนักงานขนส่งจังหวัดนครราชสีมา ประจำปีงบประมาณ 2558

ภาคผนวก ข.

ประเด็นยุทธศาสตร์ เป้าประสงค์ ตัวชี้วัด ประจำปีงบประมาณ 2558

ภาคผนวก ก.

แผนที่ยุทธศาสตร์สำนักงานขนส่งจังหวัดนครราชสีมา

ภาคผนวก ง.

แผนที่กลยุทธ์ของสำนักงานขนส่งจังหวัดนครราชสีมา(Stragey Map)

ภาคผนวก จ.

ตารางแผนปฏิบัติราชการสำนักงานขนส่งจังหวัดนครราชสีมา

ประจำปีงบประมาณ 2558

ภาคผนวก ฉ.

โครงการ / แผนงาน ตามแผนปฏิบัติราชการ