

คำนำ

สำนักงานขนส่งจังหวัดนครราชสีมาเป็นหน่วยราชการภูมิภาคสังกัดกรมการขนส่งทางบก กระทรวงคมนาคม ได้จัดทำแผนปฏิบัติราชการสำนักงานขนส่งจังหวัดนครราชสีมา ประจำปีงบประมาณ 2561 โดยให้มีความสอดคล้องรองรับกับนโยบายของกรมการขนส่งทางบก และจังหวัดนครราชสีมา ซึ่งจะทำให้การปฏิบัติงานราชการของสำนักงานขนส่งจังหวัดนครราชสีมาเป็นไปอย่างต่อเนื่องมีระเบียบแบบแผน และมีการผลักดันให้มีการดำเนินงานเป็นไปตามเป้าประสงค์ที่กำหนดไว้ โดยให้เกิดผลสัมฤทธิ์ต่อภารกิจภาครัฐ ด้วยความมีประสิทธิภาพประสิทธิผล และมีความคุ้มค่า เพื่อให้เกิดประโยชน์สุขของประชาชน

กลุ่มวิชาการขนส่ง

สำนักงานขนส่งจังหวัดนครราชสีมา

สารบัญ

เรื่อง	หน้า
1. แผนปฏิบัติราชการกรมการขนส่งทางบก	1
2. แผนปฏิบัติราชการจังหวัดนครราชสีมา	2
3. แผนปฏิบัติราชการสำนักงานขนส่งจังหวัดนครราชสีมา	3
3.1 ลักษณะทั่วไป	
3.2 อัตรากำลัง	
3.3. หน่วยงานภายในสำนักงาน	4
3.4 สถานีขนส่งผู้โดยสาร	6
3.5 การวิเคราะห์องค์กร	9
3.6 ประเด็นยุทธศาสตร์สำนักงานขนส่งจังหวัดนครราชสีมา	10
3.7 แผนงาน/โครงการประจำปี 2561	11
ภาคผนวก ก. แผนปฏิบัติราชการสำนักงานขนส่งจังหวัดนครราชสีมา ประจำปีงบประมาณ 2561	
ข. ประเด็นยุทธศาสตร์ เป้าประสงค์ ตัวชี้วัด ประจำปีงบประมาณ 2561	
ค. แผนที่ยุทธศาสตร์สำนักงานขนส่งจังหวัดนครราชสีมา	
ง. แผนที่กลยุทธ์ของสำนักงานขนส่งจังหวัดนครราชสีมา (Strategy Map)	
จ. ตารางแผนปฏิบัติราชการสำนักงานขนส่งจังหวัดนครราชสีมา ประจำปีงบประมาณ 2561	
ฉ. โครงการ / แผนงาน ตามแผนปฏิบัติราชการ	
- โครงการตรวจสอบปราบปรามและจับกุมรถที่กระทำผิดกฎหมายตามกฎหมายว่าด้วยการขนส่งทางบกและกฎหมายว่าด้วยรถยนต์	
- โครงการบูรณาการตรวจจับความเร็วจังหวัดนครราชสีมาเครือข่ายขนส่งภาคอีสานและจังหวัดสระบุรี(20+1) เพื่อความปลอดภัยในการใช้รถใช้ถนน	
- โครงการสนามจราจรเยาวชนเสริมสร้างจิตสำนึกความปลอดภัยในการใช้รถใช้ถนน	
- โครงการตรวจสอบติดตามและกำกับดูแลการดำเนินงานสถานตรวจสภาพรถเอกชน	
- โครงการณรงค์ป้องกันและลดอุบัติเหตุทางถนนในช่วงเทศกาลสำคัญ	
- โครงการตรวจสอบมลพิษทางอากาศและเสียงของรถส่วนราชการ	
- โครงการ “ปลูกฝังเด็กไทย ใส่ใจวินัยจราจร” เนื่องในวันเด็กแห่งชาติ	

- โครงการรับรองโรงเรียนสอนขับรถ
- โครงการควบคุมการเสพสุราของผู้ขับรถโดยสารสาธารณะ
- โครงการพัฒนาและส่งเสริมผู้ประกอบการขนส่งด้วยรถโดยสาร
- โครงการออกหน่วยเคลื่อนที่จังหวัด เพื่อรับชำระภาษีรถประจำปี
- โครงการแลกเปลี่ยนเรียนรู้สำนักงานขนส่งจังหวัดนครราชสีมา

1. แผนปฏิบัติราชการกรมการขนส่งทางบก

วิสัยทัศน์ : “เป็นองค์กรแห่งนวัตกรรมในการควบคุม กำกับ ดูแล ระบบการขนส่งทางถนนให้มีคุณภาพและปลอดภัย”

ค่านิยม : “ONE DLT”

O (Objective), N (Network), E (Eminence), D (Digital Economy), L (Legitimacy),

T (Transparency)

พันธกิจ :

1. พัฒนาระบบควบคุม กำกับ ดูแลระบบการขนส่งทางถนนให้ได้มาตรฐานและมีความปลอดภัย รวมถึงเชื่อมโยงกับการขนส่งรูปแบบอื่น
2. พัฒนานวัตกรรมการควบคุม กำกับ ดูแลระบบการขนส่งทางถนนและบังคับใช้กฎหมาย
3. พัฒนาและส่งเสริมการให้บริการระบบการขนส่งทางถนนให้มีคุณภาพและมีสำนึกรับผิดชอบต่อ
4. บริหารจัดการองค์กรตามหลักธรรมาภิบาล

ประเด็นยุทธศาสตร์ :

1. พัฒนาและส่งเสริมระบบการขนส่งทางถนนให้มีประสิทธิภาพและแข่งขันได้
2. พัฒนาและส่งเสริมระบบการขนส่งทางถนนให้มีความปลอดภัย เป็นมิตรต่อสิ่งแวดล้อม
3. พัฒนารูปแบบการให้บริการอัจฉริยะ
4. เสริมสร้างองค์กรให้มีสมรรถนะสูงและบริหารจัดการตามหลักธรรมาภิบาล

เป้าประสงค์ :

1. การขนส่งสาธารณะที่มีคุณภาพ
2. รถปลอดภัยและเป็นมิตรต่อสิ่งแวดล้อม
3. คนขับชื้ออย่างปลอดภัย
4. การให้บริการที่เป็นเลิศ
5. การเป็นองค์กรที่มีสมรรถนะสูงและมีการบริหารจัดการที่ดี

2. แผนปฏิบัติการจังหวัดนครราชสีมา

วิสัยทัศน์ : “โคราชเมืองน่าอยู่ มุ่งสู่นวัตกรรม และเกษตร อุตสาหกรรม สังคมปลอดภัย”

ประเด็นยุทธศาสตร์และกลยุทธ์ :

ประเด็นยุทธศาสตร์ที่ 1 การพัฒนาและเพิ่มศักยภาพการแข่งขันเศรษฐกิจ

ประเด็นยุทธศาสตร์ที่ 2 ยกระดับสังคมให้เป็นเมืองน่าอยู่

ประเด็นยุทธศาสตร์ที่ 3 บริหารจัดการทรัพยากรธรรมชาติและสิ่งแวดล้อมให้มีความสมบูรณ์อย่างยั่งยืน

ประเด็นยุทธศาสตร์ที่ 4 การเสริมสร้างความมั่นคงทุกมิติ เพื่อปกป้องสถาบันหลักของชาติและความปลอดภัยในชีวิตและทรัพย์สินของประชาชน

ประเด็นยุทธศาสตร์ที่ 5 การพัฒนาระบบการบริหารจัดการภาครัฐ

3. แผนปฏิบัติการสำนักงานขนส่งจังหวัดนครราชสีมา

3.1 วิสัยทัศน์ : “เป็นองค์กรแห่งนวัตกรรมในการควบคุม กำกับ ดูแล ระบบการขนส่งทางถนน ให้มีคุณภาพและปลอดภัย”

คำนิยาม : “ONE DLT”

O (Objective), N (Network), E (Eminence), D (Digital Economy), L (Legitimacy),

T (Transparency)

พันธกิจ :

1. พัฒนาระบบควบคุม กำกับ ดูแลระบบการขนส่งทางถนนให้ได้มาตรฐานและมีความปลอดภัย รวมถึงเชื่อมโยงกับการขนส่งรูปแบบอื่น
2. พัฒนานวัตกรรมการควบคุม กำกับ ดูแลระบบการขนส่งทางถนนและบังคับใช้กฎหมาย
3. พัฒนาและส่งเสริมการให้บริการระบบการขนส่งทางถนนให้มีคุณภาพและมีสำนึกรับผิดชอบต่อ
4. บริหารจัดการองค์กรตามหลักธรรมาภิบาล

ประเด็นยุทธศาสตร์ :

1. พัฒนาและส่งเสริมระบบการขนส่งทางถนนให้มีประสิทธิภาพและแข่งขันได้
2. พัฒนาและส่งเสริมระบบการขนส่งทางถนนให้มีความปลอดภัย เป็นมิตรต่อสิ่งแวดล้อม
3. พัฒนารูปแบบการให้บริการอัจฉริยะ
4. เสริมสร้างองค์กรให้มีสมรรถนะสูงและบริหารจัดการตามหลักธรรมาภิบาล

เป้าประสงค์ :

1. การขนส่งสาธารณะที่มีคุณภาพ
2. รถปลอดภัยและเป็นมิตรต่อสิ่งแวดล้อม
3. คนขับชื้ออย่างปลอดภัย
4. การให้บริการที่เป็นเลิศ
5. การเป็นองค์กรที่มีสมรรถนะสูงและมีการบริหารจัดการที่ดี

3.2 อัตรากำลัง

- ข้าราชการ	จำนวน 101	อัตรา
- พนักงานราชการ	จำนวน 51	อัตรา
- ลูกจ้างประจำ	จำนวน 13	อัตรา
รวม	จำนวน 165	อัตรา

3.3 หน่วยงานภายใน สำนักงานขนส่งจังหวัดนครราชสีมา

งานบริหารทั่วไป (โทร. 0-4437-1163 ต่อ 11) มีหน้าที่รับผิดชอบหลักเกี่ยวกับงานธุรการ บุคลากร พัสดุ สารบรรณ งานการเงินและบัญชี การจัดทำงบประมาณ การรับชำระภาษีทางไปรษณีย์

กลุ่มวิชาการขนส่ง (โทร. 0-4437-1332 ต่อ 12) มีหน้าที่รับผิดชอบหลักเกี่ยวกับการวางแผนจัดระเบียบการขนส่งภายในจังหวัด การออกและต่ออายุใบอนุญาตประกอบการขนส่ง การกำหนดหรือปรับปรุงเงื่อนไขเกี่ยวกับการประกอบการขนส่งประจำทาง ไม่ประจำทาง รถขนาดเล็กและส่วนบุคคล งานตรวจการ งานส่งเสริมสวัสดิภาพการขนส่ง การจัดตั้งและดำเนินการสถานตรวจสภาพรถเอกชน และระบบงานคอมพิวเตอร์

ฝ่ายทะเบียนรถ (โทร. 0-4425-1332 ต่อ 13 , 0-4424-2777 ต่อ 14) มีหน้าที่รับผิดชอบหลัก ในการดำเนินการด้านทะเบียนและภาษีรถ ทั้งตามกฎหมายว่าด้วยการขนส่งทางบก กฎหมายว่าด้วยรถยนต์ เช่น การจดทะเบียนรถ การต่ออายุทะเบียนและการเสียภาษีรถประจำปี การโอนกรรมสิทธิ์รถ การเปลี่ยนประเภทรถ การเปลี่ยนแปลง รายการทางทะเบียนรถ การอายัด ยกเลิกหรือเพิกถอนการจดทะเบียนรถ การย้ายรถเข้ามาจากจังหวัดอื่น การย้ายรถไปใช้งานต่างจังหวัด

ฝ่ายใบอนุญาตขับรถ (โทร. 0-4437-1332 ต่อ 16) มีหน้าที่รับผิดชอบหลัก เกี่ยวกับการออกใบอนุญาต การต่ออายุ เปลี่ยนประเภท การออกใบแทน การแก้ไขรายการ การย้าย การอายัด ยกเลิก หรือเพิกถอนใบอนุญาตผู้ประจำรถตามกฎหมายว่าด้วยการขนส่งทางบก ใบอนุญาตขับรถตามกฎหมายว่าด้วยรถยนต์

ฝ่ายตรวจสภาพรถ (โทร 0-4437-1332 ต่อ 15) มีหน้าที่รับผิดชอบหลักเกี่ยวกับการตรวจสภาพรถ การตรวจสอบรถ การตรวจพิสูจน์ความถูกต้องของตัวรถ และการอนุญาตจัดตั้งสถานตรวจสภาพรถเอกชน ตลอดจนการควบคุม กำกับดูแล การต่ออายุ การยกเลิกหรือเพิกถอนการจัดตั้งสถานตรวจสภาพรถเอกชนในเขตพื้นที่ความรับผิดชอบ เพื่อให้เป็นไปตามกฎหมายว่าด้วยการขนส่งทางบก และกฎหมายว่าด้วยรถยนต์

หมายเหตุ.-

1 สำนักงานขนส่งจังหวัดนครราชสีมา แห่งที่ 1 (ถนนมิตรภาพ ต.ในเมือง โทร.0-4424-2777) ให้บริการการดำเนินการด้านทะเบียนรถตามกฎหมายว่าด้วยรถยนต์

2 สำนักงานขนส่งจังหวัดนครราชสีมา แห่งที่ 2 (ถนนสุรนารายณ์ ต.จอหอ โทร.0-4424-1332) ให้บริการการดำเนินการด้านใบอนุญาตขับรถ การดำเนินการด้านทะเบียนรถตามกฎหมายว่าด้วยการขนส่งทางบก การดำเนินการกลุ่มวิชาการขนส่ง และงานบริหารทั่วไป

สำนักงานขนส่งจังหวัดสาขา

มีหน้าที่รับผิดชอบหลัก งานธุรการ งานการเงินและบัญชี งานประกอบการขนส่งส่วนบุคคล งานตรวจการขนส่ง งานทะเบียนและภาษีรถ งานตรวจสภาพรถ งานใบอนุญาตผู้ประจำรถ งานใบอนุญาตขับรถยนต์ ตามกฎหมายว่าด้วยการขนส่งทางบก และกฎหมายว่าด้วยรถยนต์ และงานอื่นๆตามที่ได้รับมอบหมาย ในเขตพื้นที่รับผิดชอบ ปัจจุบันมีสำนักงานขนส่งจังหวัด สาขา จำนวน 7 สาขา คือ

1. สำนักงานขนส่งจังหวัดนครราชสีมา สาขาอำเภอปากช่อง ตั้งอยู่เลขที่ 9 หมู่ 19 ถนนเลี้ยวเมือง ตำบลหนองสาหร่าย อำเภอปากช่อง จังหวัดนครราชสีมา โทร. 0-4431-3160 มีพื้นที่รับผิดชอบ คือ อำเภอปากช่อง

2. สำนักงานขนส่งจังหวัดนครราชสีมา สาขาอำเภอบัวใหญ่ ตั้งอยู่เลขที่ 19/1 ถนนเทศบาล 8 ตำบลบัวใหญ่ อำเภอบัวใหญ่ จังหวัดนครราชสีมา โทร. 0-4446-1294 มีพื้นที่รับผิดชอบ คือ อำเภอบัวใหญ่ อำเภอคง อำเภอโนนแดง อำเภอประทาย อำเภอบ้านเหลื่อม อำเภอแก้งสนามนาง อำเภอสีดา และอำเภอบัวลาย

3. สำนักงานขนส่งจังหวัดนครราชสีมา สาขาอำเภอสีคิ้ว ตั้งอยู่เลขที่ 333 หมู่ที่ 3 ถนนชัยภูมิ-สีคิ้ว อำเภอสีคิ้ว จังหวัดนครราชสีมา โทร. 0-4441-1752 มีพื้นที่รับผิดชอบ คือ อำเภอสีคิ้ว อำเภอสูงเนิน

4. สำนักงานขนส่งจังหวัดนครราชสีมา สาขาอำเภอโชคชัย ตั้งอยู่เลขที่ 378 หมู่ที่ 10 ถนนราชสีมา-โชคชัย ตำบลโชคชัย จังหวัดนครราชสีมา โทร. 0-4449-1454 มีพื้นที่รับผิดชอบ คือ อำเภอโชคชัยอำเภอ ครบุรี อำเภอเสิงสาง และอำเภอหนองบุญนา

5. สำนักงานขนส่งจังหวัดนครราชสีมา สาขาอำเภอพิมาย ตั้งอยู่เลขที่ 582 หมู่ที่ 4 ตำบลในเมือง อำเภอพิมาย จังหวัดนครราชสีมา โทร. 0-4447-1388 มีพื้นที่รับผิดชอบ คือ อำเภอพิมาย อำเภอชุมพวง อำเภอห้วยแถลง อำเภอจักราช อำเภอเฉลิมพระเกียรติ อำเภอลำทะเมนชัย และอำเภอเมืองยาง

6. สำนักงานขนส่งจังหวัดนครราชสีมา สาขาอำเภอบักรังชัย ตั้งอยู่เลขที่ 151/68 หมู่ที่ 11 ตำบลเมืองปัก อำเภอเมืองปัก จังหวัดนครราชสีมา โทร. 0-4445-2142 มีพื้นที่รับผิดชอบ คือ อำเภอบักรังชัย และอำเภอวังน้ำเขียว

7. สำนักงานขนส่งจังหวัดนครราชสีมา สาขาอำเภอด่านขุนทด ตั้งอยู่เลขที่ 619/39-40 หมู่ที่ 2 ตำบลด่านขุนทด อำเภอด่านขุนทด จังหวัดนครราชสีมา โทร.0-4420-4880 มีพื้นที่รับผิดชอบ คือ อำเภอด่านขุนทด และอำเภอเทพารักษ์

3.4 สถานีขนส่งผู้โดยสาร

สถานีขนส่งผู้โดยสารเป็นกลไกสำคัญในการควบคุมกำกับดูแลจัดระเบียบการขนส่ง ให้ผู้ประกอบการขนส่ง ปฏิบัติตามกฎหมาย ระเบียบข้อบังคับต่าง ๆ โดยเฉพาะการปฏิบัติตามเงื่อนไขที่กำหนดไว้ในใบอนุญาตประกอบการขนส่ง เช่น เส้นทางเดินรถ จุดต้นทางปลายทาง จุดจอดรับ-ส่งผู้โดยสาร เวลาการเดินรถ อัตราค่าโดยสาร จำนวนรถและจำนวนเที่ยวการเดินรถ รวมถึงการให้บริการแก่ผู้โดยสารในระหว่างการเดินทาง นอกจากนี้ยังเป็นเครื่องมือในการควบคุมดูแลผู้ประกอบการซึ่งได้แก่ พนักงานขับรถ ผู้เก็บค่าโดยสาร ผู้บริการ และนายตรวจ ให้ปฏิบัติหน้าที่ภายใต้บทบัญญัติของกฎหมาย เพื่อให้บริการที่ดี เกิดความสะดวกปลอดภัยแก่ผู้โดยสาร นอกจากนี้ สถานีขนส่งผู้โดยสารยังเป็นแหล่งข้อมูลด้านการท่องเที่ยวหรือสถานที่สำคัญของท้องถิ่น และเกิดผลพลอยได้ในการพัฒนาท้องถิ่น สร้างความเจริญเติบโตด้านเศรษฐกิจ สังคม และสิ่งแวดล้อม จังหวัดนครราชสีมา มีสถานีขนส่งจำนวน 4 แห่ง ดังต่อไปนี้

1. สถานีขนส่งผู้โดยสารจังหวัดนครราชสีมา แห่งที่ 1 ตั้งอยู่เลขที่ 86 ถนนบูรินทร์ ตำบลในเมือง อำเภอเมือง จังหวัดนครราชสีมา โทร.0-4424-2899 มีเนื้อที่ 7 ไร่ 2 งาน 98 ตารางวา ประกอบด้วย

- ชานชาลาจอดรถโดยสาร จำนวน 24 ช่องจอด พื้นที่ 3,840 ตารางเมตร
- พื้นที่อาคารผู้โดยสาร 6,193.95 ตารางเมตร
- ห้องสุขา จำนวน 25 ห้อง (ห้องสุขาชาย 15 ห้อง ห้องสุขาหญิง 10 ห้อง)
- โทรศัพท์สาธารณะ จำนวน 6 เครื่อง

สถานีขนส่งจังหวัดนครราชสีมา แห่งที่ 1 บริหารจัดการโดยเทศบาลนครนครราชสีมา เป็นสถานีขนส่งผู้โดยสารในจังหวัดเป็นหลัก และมีรถโดยสารปรับอากาศ สายที่ 21 กรุงเทพฯ – นครราชสีมา ให้บริการ ทั้งนี้ สถานีขนส่งฯ สามารถรองรับผู้โดยสารได้ประมาณวันละ 30,000 คน

2. สถานีขนส่งผู้โดยสารจังหวัดนครราชสีมา แห่งที่ 2 (เอกชน) ตั้งอยู่บริเวณถนนมิตรภาพ ตำบลในเมือง อำเภอเมือง จังหวัดนครราชสีมา โทร.0-4429-5271 มีเนื้อที่ 29 ไร่ 50 ตารางวา ประกอบด้วย

- ชานชาลาจอดรถโดยสาร จำนวน 111 ช่องจอด พื้นที่ 3,840 ตารางเมตร
- ที่จอดรถส่วนบุคคลประมาณ 200 คัน และรถจักรยานยนต์ ประมาณ 1,000 คัน
- ห้องสุขา จำนวน 76 ห้อง (ห้องสุขาชาย 24 ห้อง ห้องสุขาหญิง 52 ห้อง)
- โทรศัพท์สาธารณะ จำนวน 68 เครื่อง

สถานีขนส่งผู้โดยสารจังหวัดนครราชสีมา แห่งที่ 2 ผู้ได้รับใบอนุญาตจัดตั้งและดำเนินการ สถานีขนส่งคือ บริษัท ไทยสงวนบริการ จำกัด เป็นสถานีขนส่งผู้โดยสารระหว่างจังหวัด เส้นทางที่สำคัญคือ สายที่ 21 กรุงเทพฯ – นครราชสีมา ทั้งนี้ สถานีขนส่งฯ สามารถรองรับผู้โดยสารได้ประมาณวันละ 150,000 คน

3. สถานีขนส่งผู้โดยสารอำเภอโชคชัย ตั้งอยู่เลขที่ 1 หมู่ที่ 12 ตำบลโชคชัย อำเภอโชคชัย จังหวัดนครราชสีมา โทร. 0-4420-2364 มีเนื้อที่ประมาณ 7 ไร่ ประกอบด้วย

- ชานชาลาจอดรถโดยสาร จำนวน 16 ช่องจอด พื้นที่ 380 ตารางเมตร
- ที่จอดรถส่วนบุคคลประมาณ 40 คัน และรถจักรยานยนต์ ประมาณ 50 คัน
- ห้องสุขา จำนวน 10 ห้อง (ห้องสุขาชาย 5 ห้อง ห้องสุขาหญิง 5 ห้อง)
- โทรศัพท์สาธารณะ จำนวน 1 เครื่อง

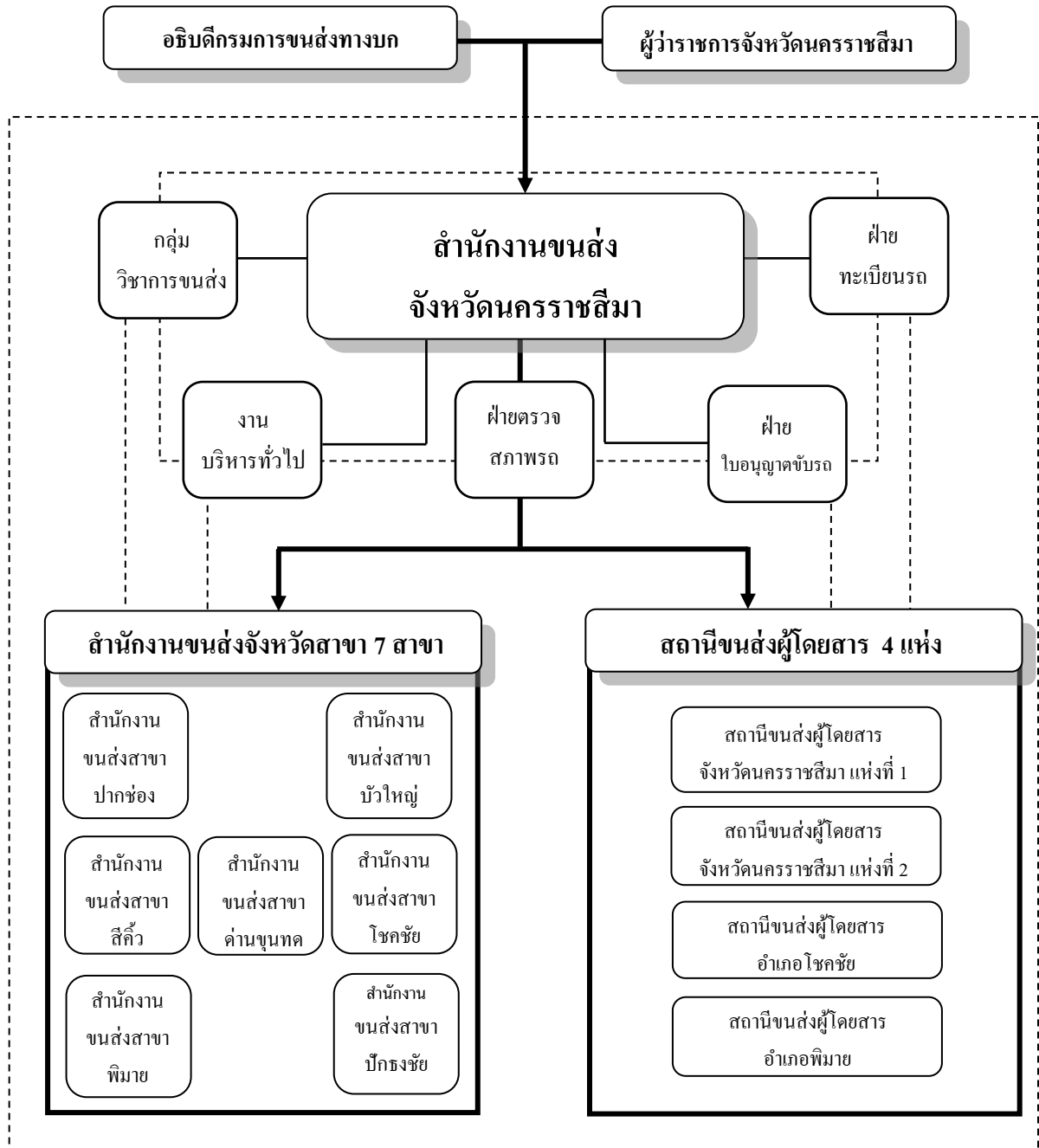
สถานีขนส่งผู้โดยสารอำเภอโชคชัย บริหารจัดการโดยองค์การบริหารส่วนจังหวัดนครราชสีมา มีรถโดยสารประจำทางเข้าใช้บริการวันละประมาณ 210 เที่ยว รองรับผู้โดยสารได้ประมาณวันละ 2,000 คน

4. สถานีขนส่งผู้โดยสารอำเภอพิมาย ตั้งอยู่บริเวณตำบลในเมือง อำเภอพิมาย จังหวัดนครราชสีมา โทร. 0-4447-1388 มีเนื้อที่ 6 ไร่ 54 ตารางวา ประกอบด้วย

- ชานชาลาจอดรถโดยสาร จำนวน 18 ช่องจอด พื้นที่ 3,840 ตารางเมตร
- ที่จอดรถส่วนบุคคลประมาณ 15 คัน และรถจักรยานยนต์ ประมาณ 25 คัน
- ห้องสุขา จำนวน 10 ห้อง (ห้องสุขาชาย 5 ห้อง ห้องสุขาหญิง 5 ห้อง)
- โทรศัพท์สาธารณะ จำนวน 5 เครื่อง

สถานีขนส่งผู้โดยสารอำเภอพิมาย ผู้ได้รับใบอนุญาตจัดตั้งและดำเนินการสถานีขนส่งคือ บริษัท ประกิจยนต์ จำกัด มีรถโดยสารประจำทางเข้าใช้บริการวันละประมาณ 230 เที่ยว สามารถรองรับผู้โดยสารได้ประมาณวันละ 2,000 คน

แผนภูมิ แสดงโครงสร้างการบริหารงานสำนักงานขนส่งนครราชสีมา



3.5 การวิเคราะห์องค์กร

สำนักงานขนส่งจังหวัดนครราชสีมา เป็นหน่วยงานที่มีโครงสร้างองค์กรแบบราชการ ปฏิบัติงานโดยยึดระเบียบแบบแผน แต่เนื่องจากปัจจุบันงานหลักเป็นงานด้านการบริการประชาชน จึงมีการประสานงานในแนวราบมากกว่าแนวดิ่ง และมีแนวโน้มเป็นองค์กรที่มีความเป็นพลวัต ตอบสนองต่อความเปลี่ยนแปลงด้านสังคมเศรษฐกิจ และการเมือง

การวิเคราะห์องค์กร โดย SWOT Analysis

จุดแข็ง

สำนักงานขนส่งจังหวัดนครราชสีมา มีจุดแข็งด้านการเป็นหน่วยงานที่มีอำนาจหน้าที่ ตามกฎหมายว่าด้วยรถยนต์ และกฎหมายว่าด้วยการขนส่งทางบก ภารกิจหลักมีความเกี่ยวข้องกับชีวิต ความเป็นอยู่ของประชาชน เช่น การเสียภาษีรถ การขอมีใบอนุญาตขับรถ การควบคุมจัดระเบียบการเดินรถโดยสารประจำทาง การปฏิบัติงานใช้ระบบเทคโนโลยีสารสนเทศ มีการเชื่อมโยงฐานข้อมูล(online) กับส่วนกลางและส่วนภูมิภาค ทำให้สามารถปฏิบัติงานได้โดยสะดวก รวดเร็ว โครงสร้างองค์กร เป็นแบบราชการ มีการปฏิบัติงานตามระเบียบแบบแผน แต่เนื่องจากภารกิจหลักเป็นการให้บริการประชาชน ค่านิยมหรือวัฒนธรรมองค์กรจึงมีความยืดหยุ่นสูง

จุดอ่อน

สำนักงานขนส่งจังหวัดนครราชสีมาเป็นหน่วยงานราชการส่วนภูมิภาค ทำให้บุคลากรมีการเปลี่ยนแปลงโยกย้ายบ่อยครั้ง ขาดความต่อเนื่องและการสร้างการเรียนรู้ในองค์กร นอกจากนี้ ยังมีปัญหาด้านงบประมาณสนับสนุนในการพัฒนาทรัพยากรมนุษย์

โอกาส

ในยุคที่สภาพเศรษฐกิจ สังคม และการเมืองมีการเปลี่ยนแปลงที่รวดเร็ว โดยรัฐบาลได้มีนโยบายให้ส่วนราชการปรับเปลี่ยนกระบวนการและวิธีการทำงาน เพื่อยกระดับขีดความสามารถและมาตรฐานการทำงานให้อยู่ในระดับสูงเทียบเท่ามาตรฐานสากล โดยยึดหลักการบริหารกิจการบ้านเมืองที่ดี เพื่อประโยชน์สุขของประชาชน เกิดผลสัมฤทธิ์ต่อภารกิจของรัฐ มีประสิทธิภาพและเกิดความคุ้มค่าในเชิงภารกิจของรัฐ ลดขั้นตอนการปฏิบัติงานที่เกินความจำเป็น ประชาชนได้รับการอำนวยความสะดวกและตอบสนองความต้องการ รวมทั้งมีการประเมินผลการปฏิบัติงานอย่างสม่ำเสมอ ปัจจัยเหล่านี้ จึงเป็นโอกาสอันดีในการพัฒนาองค์กรเพื่อตอบสนองความเปลี่ยนแปลง

ข้อจำกัด

จังหวัดนครราชสีมาเป็นจังหวัดที่มีขนาดใหญ่ และมีจำนวนประชากรกว่าสองล้านหกแสนคน ลักษณะที่ตั้งของจังหวัดเป็นประตูของภาคอีสาน ทำให้เป็นจุดเชื่อมต่อการเดินทางไปยังส่วนกลางและภูมิภาคอื่น ส่งผลให้ปริมาณงานในความรับผิดชอบของสำนักงานขนส่งจังหวัดนครราชสีมา มีอัตราสูงเป็นสัดส่วน และเนื่องจากภารกิจของหน่วยงานเป็นการให้บริการ ประชาชนผู้ใช้บริการจึงเกิดความคาดหวังสูง แต่การที่

เป็นหน่วยงานราชการส่วนภูมิภาค ทำให้ต้องปฏิบัติตามกฎระเบียบ หรือนโยบายจากส่วนกลาง การสนองตอบต่อความต้องการของประชาชนจึงมีจำกัด

3.6 ประเด็นยุทธศาสตร์ สำนักงานขนส่งจังหวัดนครราชสีมา

1. พัฒนาและส่งเสริมระบบการขนส่งทางถนนให้มีประสิทธิภาพและแข่งขันได้

เป้าประสงค์ การควบคุมจัดระเบียบรถสาธารณะเพื่อให้มีความสะดวก ปลอดภัย

กลยุทธ์ การพัฒนาเพิ่มประสิทธิภาพระบบการขนส่งสาธารณะ

2. พัฒนาและส่งเสริมระบบการขนส่งทางถนนให้มีความปลอดภัย เป็นมิตรต่อสิ่งแวดล้อม

เป้าประสงค์ การพัฒนาสังคม คุณภาพชีวิต ความปลอดภัย

กลยุทธ์ การส่งเสริมด้านความปลอดภัยและลดผลกระทบต่อสิ่งแวดล้อมจากการใช้รถใช้ถนน

3. พัฒนารูปแบบการให้บริการอัจฉริยะ

เป้าประสงค์ การพัฒนาระบบงานบริการประชาชนให้มีความถูกต้อง สะดวก รวดเร็ว ง่ายต่อประชาชน

กลยุทธ์ การเพิ่มช่องทางการให้บริการและนวัตกรรมการให้บริการ

4. เสริมสร้างองค์กรให้มีสมรรถนะสูงและบริหารจัดการตามหลักธรรมาภิบาล

เป้าประสงค์ การบริหารจัดการอย่างมีคุณภาพและประสิทธิภาพ

กลยุทธ์ การสร้างการเรียนรู้และการมีส่วนร่วมในองค์กร

3.7 แผนงาน/โครงการ ประจำปี พ.ศ. 2561

ประเด็นยุทธศาสตร์	แผนงาน / โครงการ / มาตรการ / การปฏิบัติ	เป้าประสงค์
1.พัฒนาและส่งเสริมระบบการขนส่งทางถนนให้มีประสิทธิภาพและแข่งขันได้	<ul style="list-style-type: none"> - โครงการตรวจสอบปราบปรามและจับกุมรถ ที่กระทำ ความผิดกฎหมายตามกฎหมายว่าด้วยการขนส่งทางบก และ กฎหมายว่าด้วยรถยนต์ - โครงการบูรณาการตรวจจับความเร็วจังหวัดนครราชสีมา เครื่องข่ายขนส่งภาคอีสานและจังหวัดสระบุรี(20+1) เพื่อ ความปลอดภัยในการใช้รถใช้ถนน 	-รถที่ใช้งานบนท้องถนนมีความปลอดภัย
2.มีพัฒนาและส่งเสริมระบบการขนส่งทางถนนให้มีความปลอดภัย เป็นมิตรต่อสิ่งแวดล้อม	<ul style="list-style-type: none"> - โครงการสนามจราจรเยาวชนเสริมสร้างจิตสำนึกความปลอดภัยในการใช้รถใช้ถนน - โครงการตรวจสอบติดตามและกำกับดูแลการดำเนินงาน ของสถานตรวจสภาพรถเอกชน - โครงการป้องกันและลดอุบัติเหตุทางถนน - โครงการตรวจสอบมลพิษทางอากาศและเสียงของรถส่วน ราชการ - โครงการปลูกฝังเด็กไทย ใส่ใจวินัยจราจร เนื่องในวันเด็ก แห่งชาติ - โครงการรับรองโรงเรียนสอนขับรถ - โครงการควบคุมการเสพสุราของผู้ขับรถโดยสาร - โครงการพัฒนาและส่งเสริมผู้ประกอบการขนส่งด้วยรถ โดยสาร 	<ul style="list-style-type: none"> -การปลูกฝังจิตสำนึกด้านความ ปลอดภัย -การเสริมสร้างความปลอดภัย และลดผลกระทบต่อสิ่งแวดล้อม จากการใช้รถใช้ถนน -การเสริมสร้างความปลอดภัย บนท้องถนน -ลดมลพิษทางอากาศและเสียง ของรถส่วนราชการ -เสริมสร้างความปลอดภัยในการ ใช้รถใช้ถนน แก่เด็กและเยาวชน - ลดระยะเวลาในการติดต่อ ราชการ - การลดอุบัติเหตุทางถนนที่เกิด จากรถโดยสารสาธารณะ - การให้ความรู้และดำเนินการ ตามกฎ ระเบียบ ของทางราชการ

ประเด็นยุทธศาสตร์	แผนงาน / โครงการ / มาตรการ / การปฏิบัติ	เป้าประสงค์
3.พัฒนารูปแบบการให้บริการอัจฉริยะ	- โครงการออกหน่วยเคลื่อนที่จังหวัดนครราชสีมา เพื่อรับชำระภาษีรถประจำปี	- การให้บริการประชาชนในพื้นที่ห่างไกล
4.เสริมสร้างองค์กรให้มีสมรรถนะสูงและบริหารจัดการตามหลักธรรมาภิบาล	- โครงการแลกเปลี่ยนเรียนรู้สำนักงานขนส่งจังหวัดนครราชสีมา	-การพัฒนาศักยภาพให้กับบุคลากรในสำนักงาน

**แผนปฏิบัติการประจำปีงบประมาณ พ.ศ. 2561 สำหรับหัวหน้าส่วนราชการ
หน่วยงาน : สำนักงานขนส่งจังหวัดนครราชสีมา**

วิสัยทัศน์ :

“เป็นองค์กรแห่งนวัตกรรมในการควบคุม กำกับ ดูแล ระบบการขนส่งทางถนนให้มีคุณภาพและปลอดภัย”

พันธกิจ :

1. พัฒนาระบบควบคุม กำกับ ดูแลระบบการขนส่งทางถนนให้ได้มาตรฐานและมีความปลอดภัย รวมถึงเชื่อมโยงกับการขนส่งรูปแบบอื่น
2. พัฒนานวัตกรรมการควบคุม กำกับ ดูแลระบบการขนส่งทางถนนและบังคับใช้กฎหมาย
3. พัฒนาและส่งเสริมการให้บริการระบบการขนส่งทางถนนให้มีคุณภาพและมีสำนึกรับผิดชอบ
4. บริหารจัดการองค์กรตามหลักธรรมาภิบาล

ประเด็นยุทธศาสตร์ :

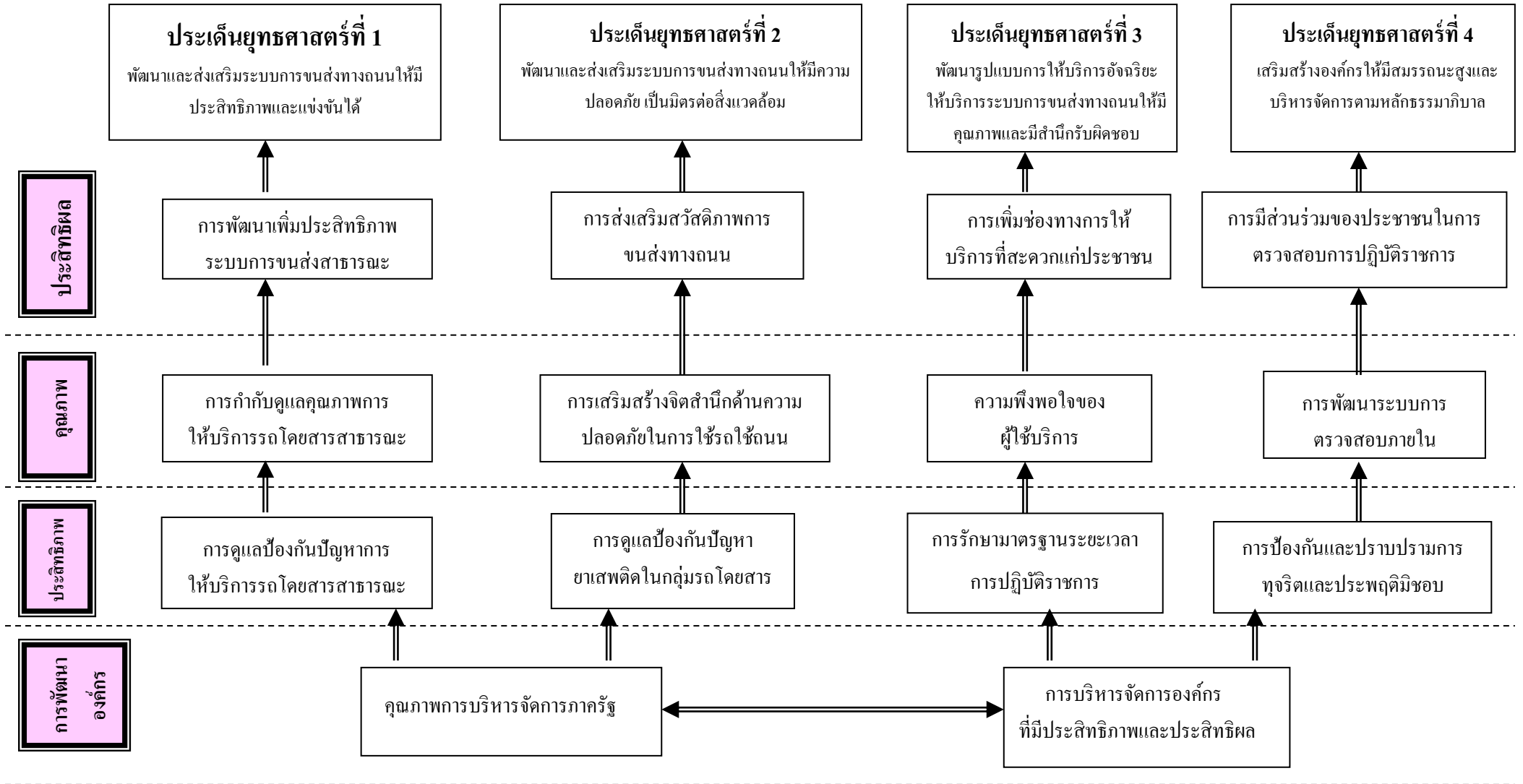
1. พัฒนาและส่งเสริมระบบการขนส่งทางถนนให้มีประสิทธิภาพและแข่งขันได้
2. พัฒนาและส่งเสริมระบบการขนส่งทางถนนให้มีความปลอดภัย เป็นมิตรต่อสิ่งแวดล้อม
3. พัฒนารูปแบบการให้บริการอัจฉริยะ
4. เสริมสร้างองค์กรให้มีสมรรถนะสูงและบริหารจัดการตามหลักธรรมาภิบาล

เป้าประสงค์หลัก :

1. การขนส่งสาธารณะที่มีคุณภาพ
2. รถปลอดภัยและเป็นมิตรต่อสิ่งแวดล้อม
3. คนขับอย่างปลอดภัย
4. การให้บริการที่เป็นเลิศ
5. การเป็นองค์กรที่มีสมรรถนะสูงและมีการบริหารจัดการที่ดี

แผนที่ยุทธศาสตร์ของสำนักงานขนส่งจังหวัดนครราชสีมา (Strategy Map)

วิสัยทัศน์ : เป็นองค์กรแห่งนวัตกรรมในการควบคุม กำกับ ดูแล ระบบการขนส่งทางถนนให้มีคุณภาพและปลอดภัย



ตารางแผนปฏิบัติการราชการสำนักงานขนส่งจังหวัดนครราชสีมา ประจำปีงบประมาณ 2561

แผน / โครงการ / กิจกรรม	ระยะเวลาการปฏิบัติการปีงบประมาณ 2561												หน่วยงานรับผิดชอบ
	ปี 2560			ปี 2561									
	ต.ค.	พ.ย.	ธ.ค.	ม.ค.	ก.พ.	มี.ค.	เม.ย.	พ.ค.	มิ.ย.	ก.ค.	ส.ค.	ก.ย.	
2.7 โครงการควบคุมการเสฟสุราของผู้ขับรถโดยสารสาธารณะ - จัดทำแผนปฏิบัติการกิจกรรมต่าง ๆ - จัดทำคำสั่งมอบหมายเจ้าหน้าที่ - ดำเนินการตามโครงการ - จัดเก็บข้อมูลและรายงานสรุปผล													กวจ.
2.8 โครงการถ่ายทอดความรู้ผู้ประกอบการขนส่ง - จัดทำแผนปฏิบัติการกิจกรรมต่าง ๆ - จัดทำคำสั่งมอบหมายเจ้าหน้าที่ - ดำเนินการตามโครงการ - จัดเก็บข้อมูลและรายงานสรุปผล													กวจ.
ยุทธศาสตร์ที่ 3 พัฒนารูปแบบการให้บริการอัจฉริยะ													
3.1 โครงการออกหน่วยเคลื่อนที่จังหวัดนครราชสีมา เพื่อรับชำระภาษีรถประจำปี - ประชาสัมพันธ์ตามสื่อต่างๆ เกี่ยวกับกำหนดวันเวลาและสถานที่ที่จะดำเนินโครงการ - จัดทำคำสั่งมอบหมายเจ้าหน้าที่ และซักซ้อมความเข้าใจในการปฏิบัติงาน - ดำเนินการตามแผนกิจกรรม - จัดเก็บรวบรวมข้อมูลและรายงานสรุปผล													ฝทจ. +สขข.

